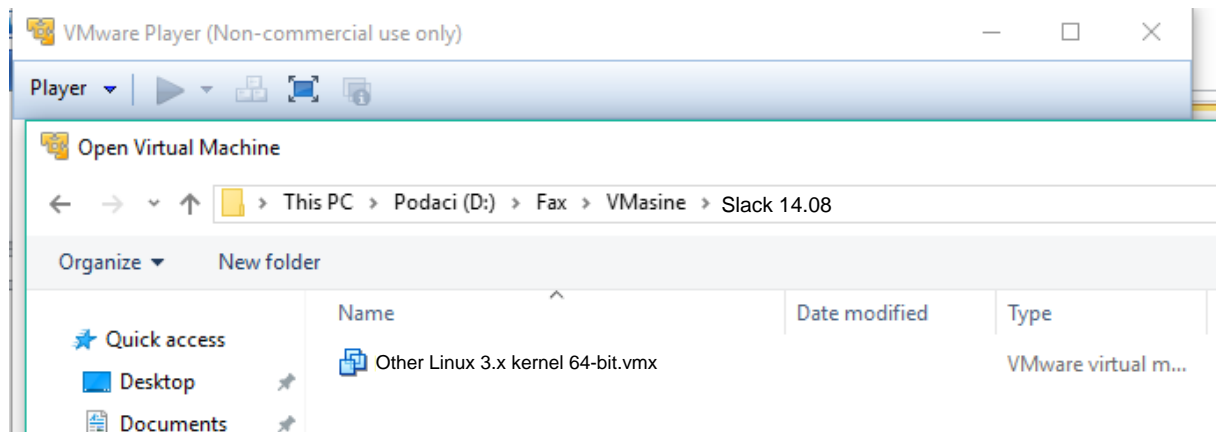


Uputstvo za virtuelnu mašinu Programiranje

Pokretanje virtuelne mašine, prijavljivanje i startovanje

Da biste pokrenuli virtuelnu mašinu neophodno je da imate na svom računaru instaliran **VMware player**, koji možete besplatno skinuti sa web strane proizvođača.

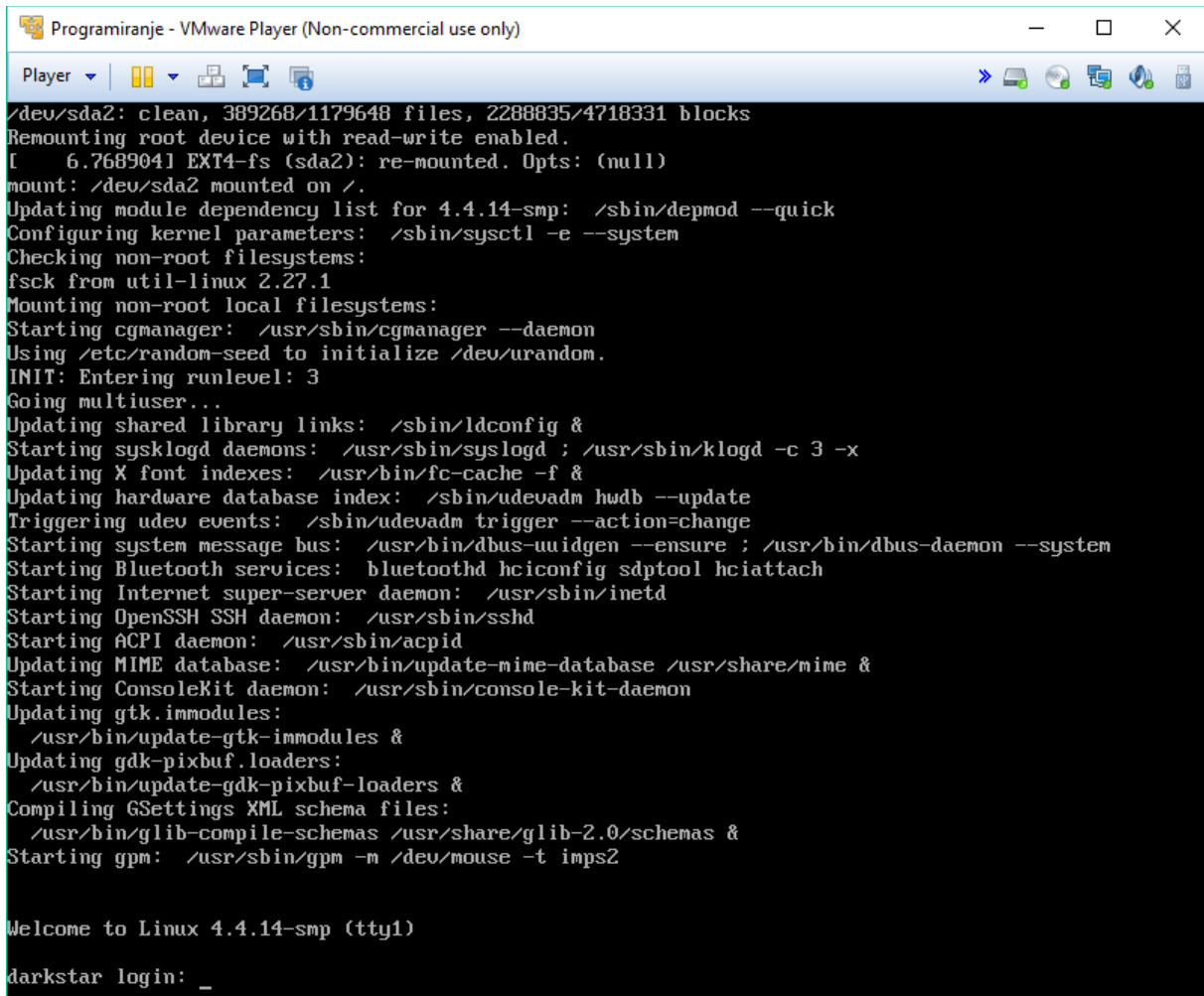
Pokrenete **VMware player** i klikom na **Open a Virtual mashine** otvorite dijalog kojim bi trebalo da pronadjete direktorijum u koji ste sačuvali virtuelnu mašinu.



Izabrati **Other Linux 3.x kernel 64-bit.vmx**

i kliknuti na **Open**. Potom kliknuti na **Play Virtual Machine**.

Nakon nekog vremena u na crnom ekranu prikazade se slededi dijalog.



```
Programiranje - VMware Player (Non-commercial use only)
Player
/dev/sda2: clean, 389268/1179648 files, 2288835/4718331 blocks
Remounting root device with read-write enabled.
[ 6.768904] EXT4-fs (sda2): re-mounted. Opts: (null)
mount: /dev/sda2 mounted on /.
Updating module dependency list for 4.4.14-smp: /sbin/depmod --quick
Configuring kernel parameters: /sbin/sysctl -e --system
Checking non-root filesystems:
fsck from util-linux 2.27.1
Mounting non-root local filesystems:
Starting cgmanager: /usr/sbin/cgmanager --daemon
Using /etc/random-seed to initialize /dev/urandom.
INIT: Entering runlevel: 3
Going multiuser...
Updating shared library links: /sbin/ldconfig &
Starting syslogd daemons: /usr/sbin/syslogd ; /usr/sbin/klogd -c 3 -x
Updating X font indexes: /usr/bin/xcache -f &
Updating hardware database index: /sbin/udevadm hwdb --update
Triggering udev events: /sbin/udevadm trigger --action=change
Starting system message bus: /usr/bin/dbus-uuidgen --ensure ; /usr/bin/dbus-daemon --system
Starting Bluetooth services: bluetoothd hciconfig sdptool hciattach
Starting Internet super-server daemon: /usr/sbin/inetd
Starting OpenSSH SSH daemon: /usr/sbin/sshd
Starting ACPI daemon: /usr/sbin/acpid
Updating MIME database: /usr/bin/update-mime-database /usr/share/mime &
Starting ConsoleKit daemon: /usr/sbin/console-kit-daemon
Updating gtk.immodules:
  /usr/bin/update-gtk-immodules &
Updating gdk-pixbuf.loaders:
  /usr/bin/update-gdk-pixbuf-loaders &
Compiling GSettings XML schema files:
  /usr/bin/glib-compile-schemas /usr/share/glib-2.0/schemas &
Starting gpm: /usr/sbin/gpm -m /dev/mouse -t imps2

Welcome to Linux 4.4.14-smp (tty1)
darkstar login: _
```

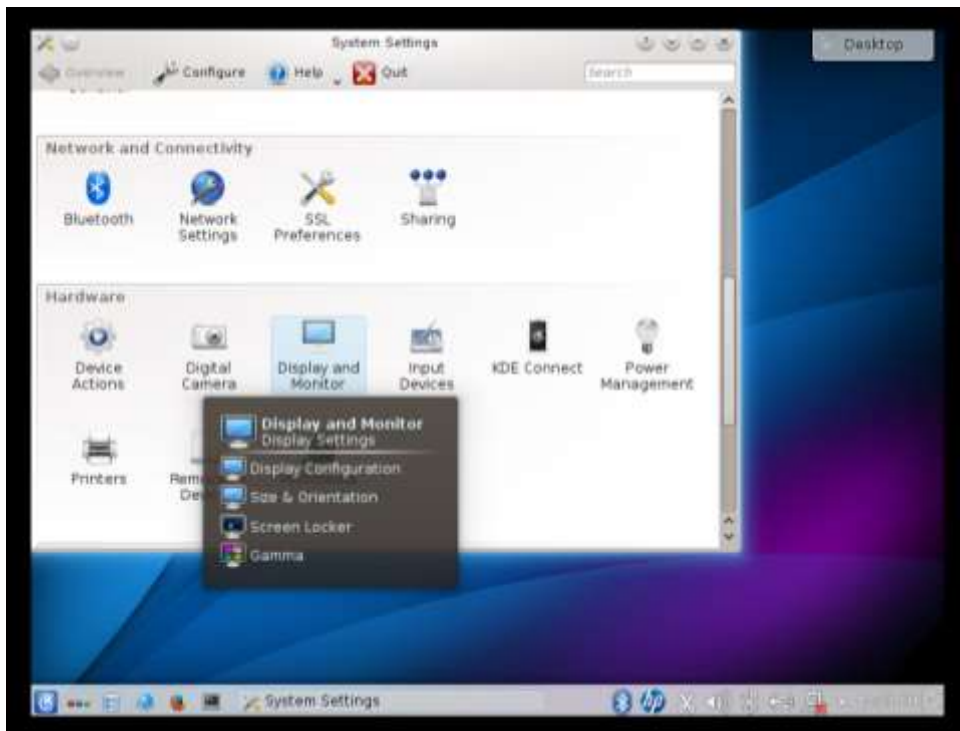
Prijavljujemo se kao **ispit** i lozinka nam je **ispit123**

Podešavanje rezolucije ekrana

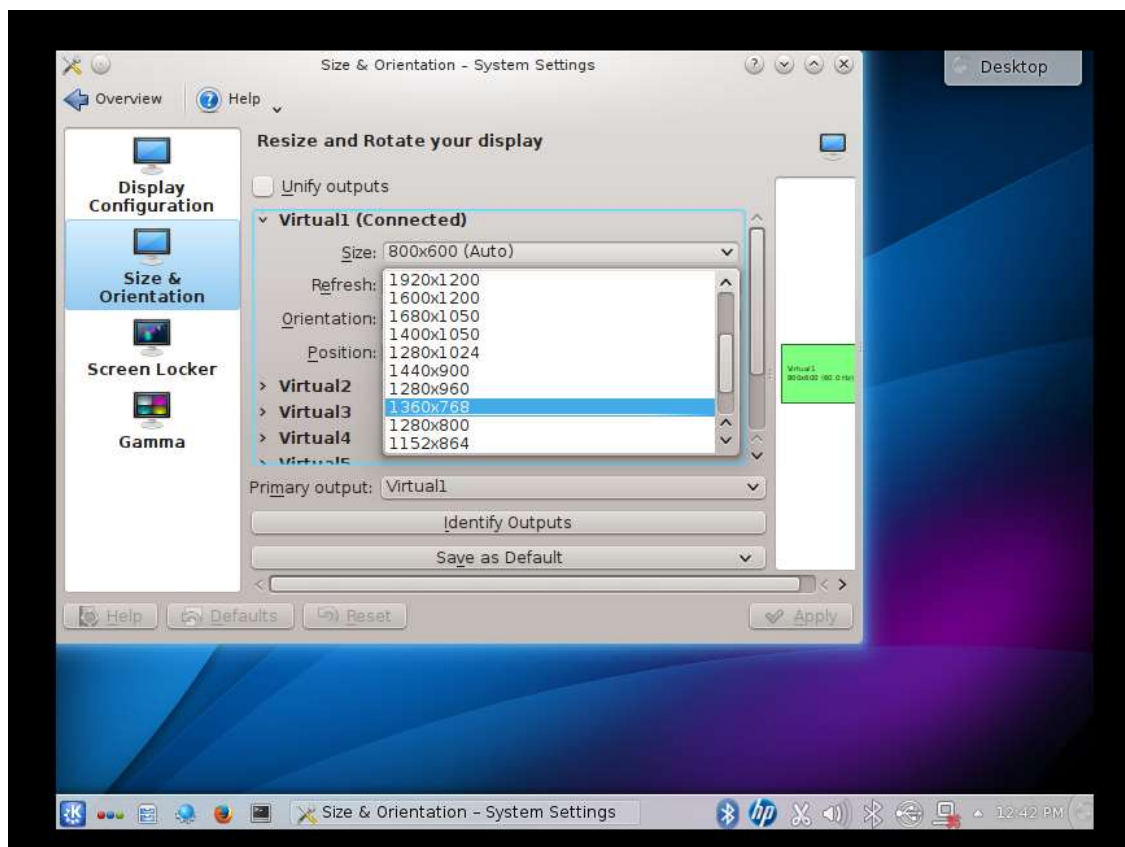
Kliknemo na plavi kvadratić u donjem levom uglu ekrana. Izberemo **System settings** sa **Favorites** menija.



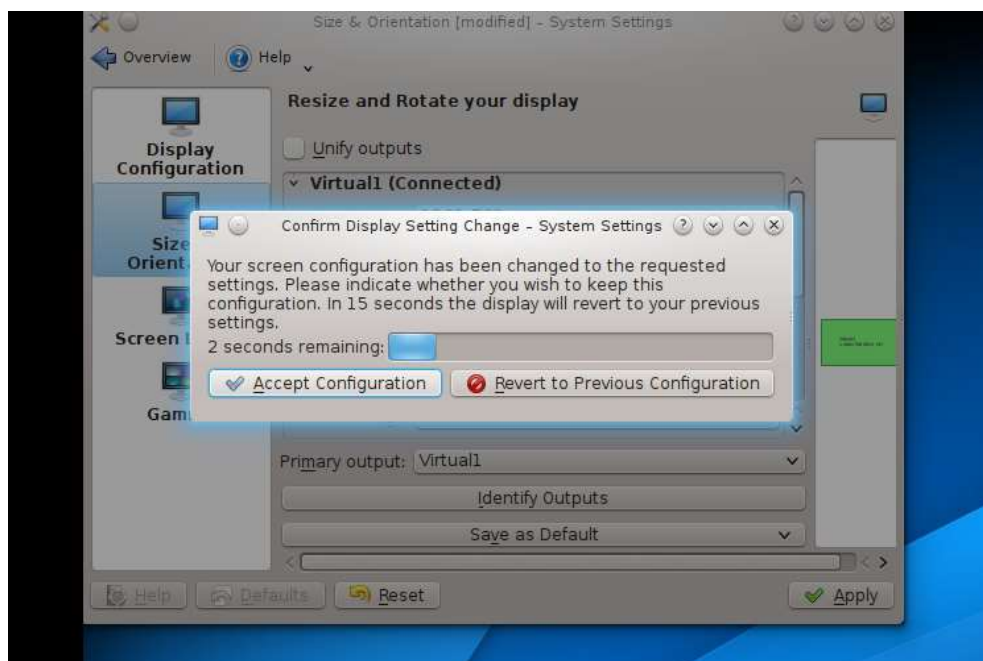
Pronađemo podešavanja za **Display and Monitor**.



Izaberemo sa leve strane **Size & Orientation** i iz padajućeg menija izaberemo odgovarajuću rezoluciju.



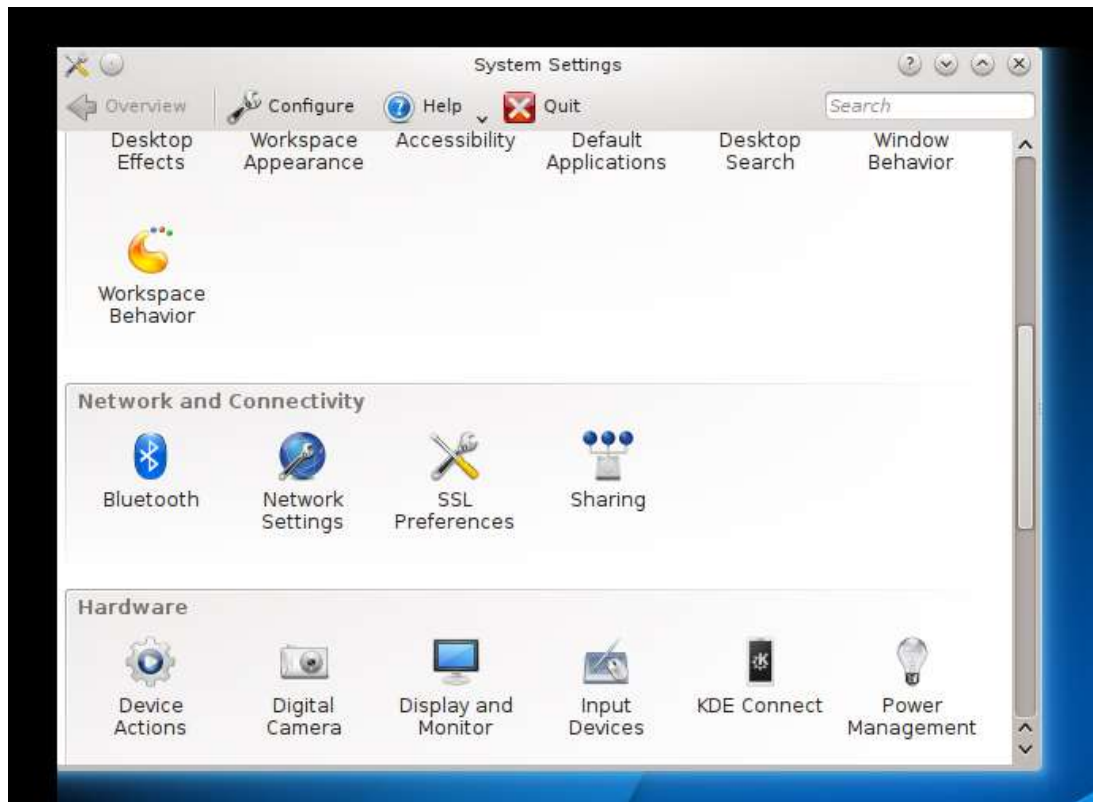
Svoj izbor potvrdimo sa **Apply** i sa **Accept Configuration**.



Postavljanje podešavanja za proxy

Podešavanja nisu neophodna ukoliko inače ne koristite proxy da biste izašli na internet.

Kliknemo na plavi kvadratić u donjem levom uglu ekrana. Izberemo **System settings** sa **Favorites** menija. Pronadjemo **Network Settings** i kliknemo.



Unesemo podešavanja za proxy. Na slici su podešavanja za fakultetski proxy.

HTTP Proxy : proxy.matf.bg.ac.rs PORT : 8080

I čekirati opciju **Use this proxy for all protocols**.

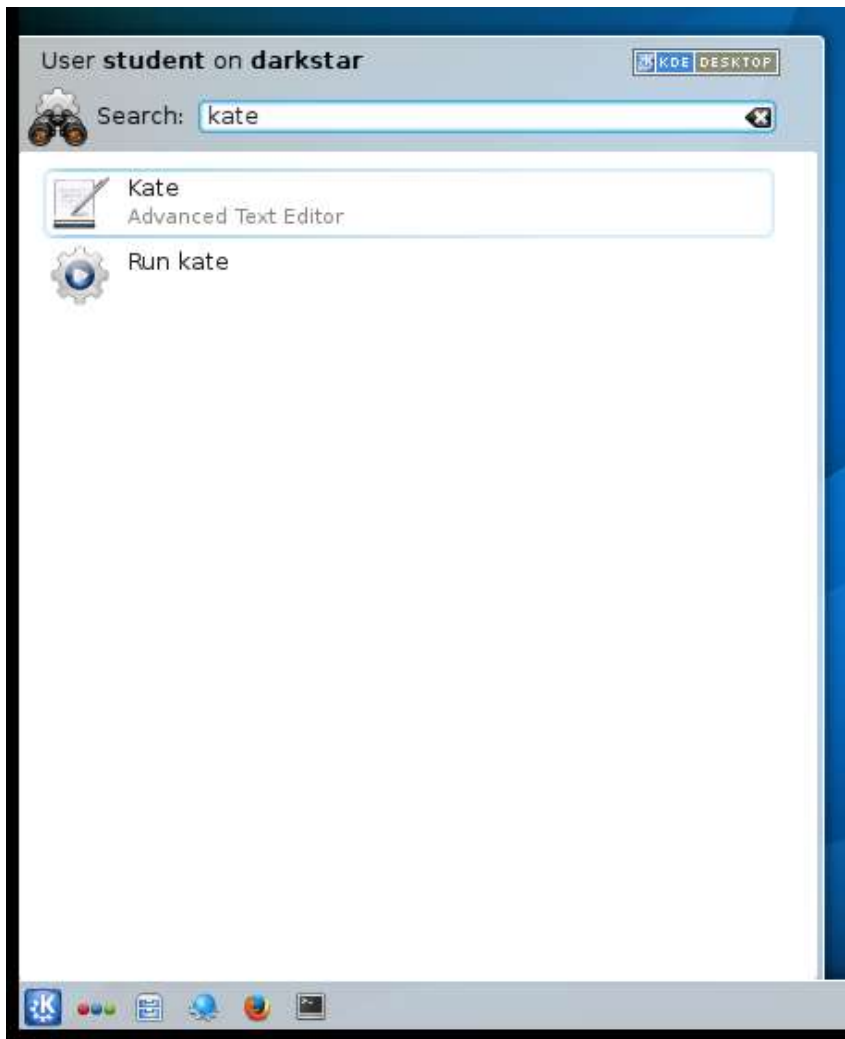
Ukoliko se povezujete na mrežu u domu ili na nekom drugom fakultetu Univerziteta

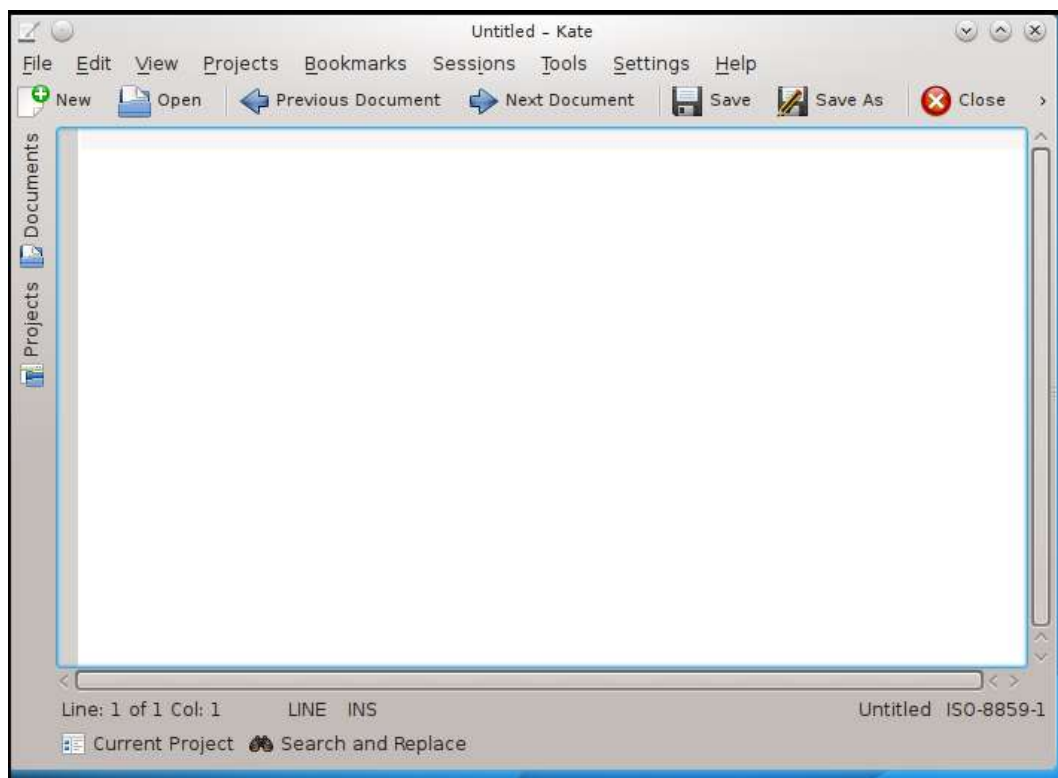
HTTP Proxy : proxy.rcub.bg.ac.rs PORT : 8080

Klikom na **Apply** potvrdite podešavanja.

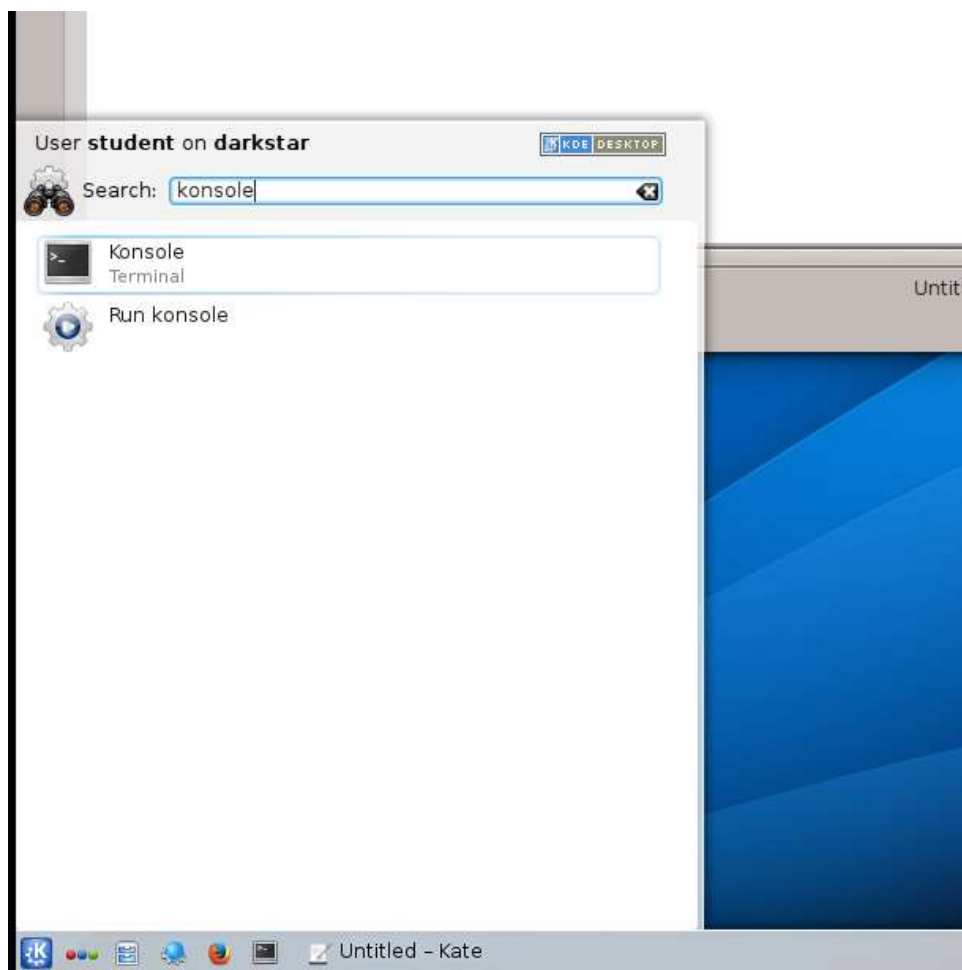
Pokretanje programa za kucanje teksta.

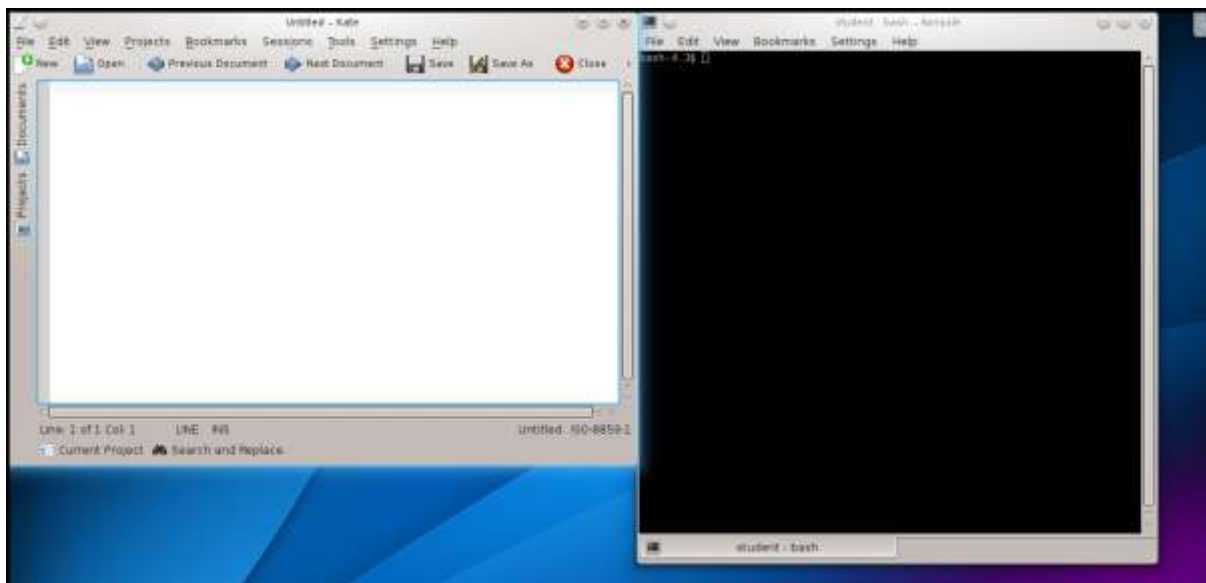
Na primer, za pokretanje programa **Kate**, kliknite na plavi kvadratić u donjem levom uglu ekrana i ukucajte **Kate** u **search** polje.





Na isti način može se pokrenuti i program **Konsole**.

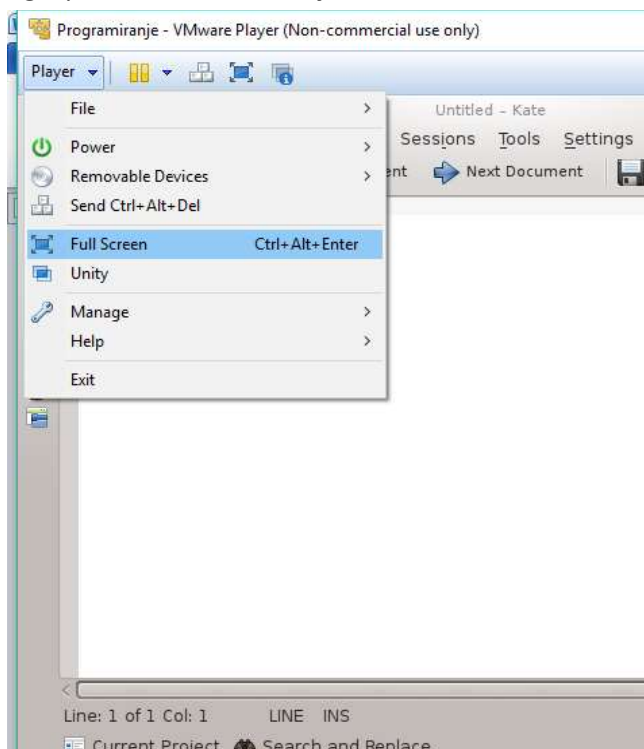




Korišćenje celog ekrana

Ukoliko po ivicama ekrana i dalje reaguje osnovni operativnih sistem vašeg računara, a ne sistem sa virtuelne mašine, potrebno je smanjiti virtuelnu masinu sa celog ekrana i ponovo je razvući. To se može postići na dva načina:

- Korišćenjem opcije **Full Screen** koja se prikaže klikom na **Player** padajući meni u gornjem levom uglu prozora **VMware Player**-a.



- Ili korišćenjem prečica sa tastature. Potrebno je dva puta pritisnuti kombinaciju tastera **CTRL+ALT+ENTER**

Gašenje virtuelne mašine

Kliknite na plavi kvadratić u donjem levom uglu ekrana i izaberite desni meni **Leave** i pritisnite **Shut down**.

